

Согласовано:  
Общее собрание  
протокол № 4 от 30.03.2023

Утверждаю:  
заведующая МКДОУ № 15 «Аистенок»  
Антропова Е.В.  
« 18 » *Июль* 20 *23* г.



**Отчет по самообследованию  
деятельности муниципального казенного дошкольного  
образовательного учреждения детский сад  
комбинированного вида № 15 «Аистенок» г. Минеральные Воды  
за 2022 год**

Настоящий отчет подготовлен по результатам проведения самообследования, согласно требованиям федерального законодательства, которое обязывает образовательные организации ежегодно осуществлять процедуру самообследования и размещать соответствующий отчет на сайте организации (статья 28 Федерального закона РФ от 29.12.2012 №273-ФЗ «Об образовании в Российской Федерации» (с изменениями и дополнениями)). Самообследование проводилось в соответствии с требованиями приказов Министерства образования и науки РФ от 14.06.2013 №462 «Об утверждении Порядка проведения самообследования образовательной организацией» и от 10.12.2013 №1324 «Об утверждении показателей деятельности образовательной организации, подлежащей самообследованию».

№	Направление самообследования	Содержание самообследования (оценки) ДОУ.
1	Анализ образовательной деятельности	<p><b>1. Общая характеристика ДОУ.</b> Детский сад № 15 «Аистенок» был открыт в 1981 году и имел ведомственную принадлежность ФГУАП «Кавминводьявиа». С 2012 года МКДОУ детский сад комбинированного вида № 15 «Аистенок» перешёл из ведомства аэропорта в муниципальное ведомство. Муниципальное казённое дошкольное образовательное учреждение детский сад комбинированного вида № 15 «Аистенок» является отдельной самостоятельной организацией, филиалов не имеет. Учредитель – Минераловодский городской округ Учреждение находится в ведомственном подчинении управления образования администрации Минераловодского городского округа, Ставропольского края <a href="http://www.obrmv.ru/">http://www.obrmv.ru/</a> Обучение ведётся на русском языке. <b>Режим работы:</b> понедельник - пятница с 7:30 до 18:00, прием детей от 2 мес. до 8 лет. <b>В детском саду функционируют 13 групп, из них:</b> первая младшая группа (2-3 года) - 2; вторая младшая группа (3-4 года) -2; средняя группа (4-5 лет) - 3; старшая группа (5-6 лет) -3; подготовительная группа (6-7 лет) -3. Работают две группы компенсирующей направленности (для детей с нарушениями речи), одна комбинированная группа, консультативный пункт, педагог-психолог. <b>Адрес:</b> 357202, РФ, Ставропольский край, г. Минеральные Воды, ул. Железноводская ,28</p>

**Телефон:** 8 (87922) 5 - 60 - 58 **е - mail:** [aistenok\\_15@mail.ru](mailto:aistenok_15@mail.ru)

## **2. Правоустанавливающие документы.**

Деятельность образовательного учреждения регламентируется:

- Уставом, утвержденным приказом Управления образования администрации Минераловодского городского округа № 272 от 14.03.2017
- Лицензия № 4864 от 07.06.2016, выдана Министерством образования и молодежной политики Ставропольского края, бессрочно, приложение имеется.
- Свидетельство о постановке на учет в налоговом органе 2630800835
- Свидетельство о государственной регистрации юридического лица 1112651034957
- Свидетельство о государственной регистрации права безвозмездного пользования на земельный участок №26-26/021-26/021/003/2015-064/1 от 09.02.2015г.
- Свидетельство о государственной регистрации права на здание №26-26-21/004/2012-693 от 01.05.2012г.
- Локальные акты, определённые Уставом учреждения, соответствуют перечню и содержанию Устава учреждения и законодательству РФ.

## **3. Информация о документации учреждения:**

Деятельность образовательного учреждения регламентируется на основе следующих локальных актов учреждения:

- Положение о педагогическом совете
- Положение об общем родительском собрании
- Положение об Управляющем совете
- Положение по организации питания
- Положение об организации работы для получения образования детьми с ОВЗ - -
- Договора дошкольного образовательного учреждения с родителями (законными представителями)
- Инструкции по охране труда
- Личные дела воспитанников
- Книга движения детей
- Программа Развития учреждения
- Образовательная программа
- Адаптированная образовательная программа
- Учебный план
- Сетка занятий, режим дня на холодный и теплый период года
- Акты готовности к новому учебному году
- и другие локальные акты учреждения: графики, инструкции, приказы, положения.

## **4. Информация о документации учреждения, касающейся трудовых отношений:**

Ведутся книга учёта трудовых книжек работников и личные дела работников:

- Приказы по личному составу, книга регистрации приказов по личному составу.
- Приказы по основной деятельности; книга регистрации приказов по основной деятельности.
- Трудовые договоры с работниками и дополнительные соглашения к трудовым договорам (эффективный контракт).
- Правила внутреннего трудового распорядка.
- Штатное расписание учреждения.
- Должностные инструкции работников.
- Журналы проведения инструктажей.
- Документы по обучению по охране труда, по пожарно - техническому минимуму.

**Вывод:** в МКДОУ вышеперечисленная документация имеется в наличии, заполняется, оформляется своевременно, соответствует предъявляемым

требованиям.

2 Анализ системы управления организации

**1. Характеристика сложившейся в учреждении системы управления.**  
Управление осуществляется в соответствии с законом РФ «Об образовании в Российской Федерации» и на основании Устава детского сада. Непосредственное управление детским садом осуществляет заведующая Антропова Елена Владимировна, стаж педагогической работы – 29 лет, высшее педагогическое образование, переподготовка «Менеджмент управления».



## ОБЩЕСТВЕННОЕ УПРАВЛЕНИЕ



### Компетенция педагогического совета МКДОУ:

- определяет направления воспитательно-образовательной деятельности дошкольного образовательного учреждения;
- отбирает и принимает образовательные программы для использования в дошкольном образовательном учреждении;
- обсуждает вопросы содержания, форм и методов образовательной деятельности, планирования воспитательно-образовательной деятельности детского сада;
- заслушивает информацию и отчеты педагогических работников МКДОУ, доклады представителей организаций и учреждений, взаимодействующих с данным дошкольным учреждением по вопросам образования и воспитания подрастающего поколения, в том числе сообщения о проверке соблюдения санитарно-гигиенического режима, об охране труда, здоровья и жизни воспитанников и другие вопросы воспитательно-образовательной деятельности

	<p>учреждения;</p> <ul style="list-style-type: none"> <li>- рассматривает вопросы повышения квалификации и переподготовки кадров;</li> <li>- организует выявление, обобщение, распространение и внедрение педагогического опыта;</li> <li>- заслушивает отчеты заведующей МКДОУ о создании условий для реализации образовательных программ;</li> <li>- принимает решения о переводе детей из дошкольного образовательного учреждения в порядке, определенном Федеральным законом от 29.12.2012 № 273-ФЗ "Об образовании в Российской Федерации", Положением о порядке приема, перевода и отчисления воспитанников ДОУ и Уставом дошкольного образовательного учреждения.</li> </ul> <p><b>Компетенция профсоюза:</b></p> <ul style="list-style-type: none"> <li>- делегировать своих представителей в вышестоящие профсоюзные органы, отзывать и заменять их; вносить проекты документов и предложения на рассмотрение вышестоящих профсоюзных органов, получать информацию о результатах их рассмотрения;</li> <li>- обращаться в вышестоящие профсоюзные органы с ходатайством о защите прав и интересов членов Профсоюза в государственных органах и органах местного самоуправления;</li> <li>- участвовать в разработке предложений Профсоюза к проектам законов и иных нормативных правовых актов, регулирующих социально-трудовые права работников;</li> <li>- представлять интересы работников при проведении коллективных переговоров, заключении и изменении коллективного договора, осуществлении контроля за его выполнением, а также при реализации права на участие в управлении МКДОУ, рассмотрении трудовых споров;</li> <li>- обращаться в соответствующие органы государственной власти, органы местного самоуправления и вышестоящие профсоюзные органы для разрешения споров, связанных с деятельностью первичной профсоюзной организации и защитой прав и интересов членов Профсоюза;</li> <li>- вносить предложения и участвовать в деятельности территориальной организации Профсоюза, в том числе по разработке и заключению отраслевого территориального и регионального соглашений, других соглашений;</li> <li>- вносить предложения по кандидатурам руководителей соответствующих территориальных организаций Профсоюза;</li> <li>- пользоваться имуществом Профсоюза МКДОУ в установленном законодательством и Уставом Профсоюза порядке;</li> <li>- использовать возможности соответствующей территориальной организации Профсоюза для обучения профсоюзных кадров и актива, получения и распространения информации, необходимой для своей деятельности;</li> <li>- обращаться в вышестоящие профсоюзные органы с предложениями об организации массовых акций, в том числе о проведении митингов, демонстраций, шествий, пикетирования, объявлении забастовки, а также о поддержке коллективных действий, проводимых первичной организацией Профсоюза МКДОУ;</li> <li>- обращаться в соответствующую территориальную организацию Профсоюза для получения информации, консультаций, помощи и поддержки, необходимой для осуществления своей деятельности;</li> <li>- принимать решение об изменении размера ежемесячного членского профсоюзного взноса, но не ниже размера, установленного Уставом Профсоюза;</li> <li>- вносить в вышестоящие профсоюзные органы предложения о поощрении членов Профсоюза МКДОУ.</li> </ul> <p><b>Компетенция общего родительского собрания МКДОУ:</b></p> <ul style="list-style-type: none"> <li>- выбирает Родительский комитет Учреждения (группы);</li> <li>- знакомится с Уставом другими локальными актами Учреждения, касающимися</li> </ul>
--	---

взаимодействия с родительской общественностью, поручает Родительскому комитету Учреждения решение вопросов о внесении в них необходимых изменений и дополнений;

- изучает основные направления образовательной, оздоровительной и воспитательной деятельности в Учреждении (группе), вносит предложения по их совершенствованию;
- заслушивает вопросы, касающиеся содержания, форм и методов образовательного процесса, планирования педагогической деятельности Учреждения (группы);
- обсуждает проблемы организации дополнительных образовательных, оздоровительных услуг воспитанников, в том числе платных в Учреждении (группе);
- принимает информацию заведующей, отчеты педагогических и медицинских работников о состоянии здоровья детей, ходе реализации образовательных и воспитательных программ, результатах готовности детей к школьному обучению;
- заслушивает информацию воспитателей группы, медицинских работников о состоянии здоровья детей группы, ходе реализации образовательных и воспитательных программ, результатах готовности к школьному обучению, итогах учебного года;
- решает вопросы оказания помощи воспитателям группы в работе с неблагополучными семьями;
- вносит предложения по совершенствованию педагогического процесса в Учреждении (в группе);
- участвует в планировании совместных с родителями (законными представителями) мероприятий в Учреждении (группе) - групповых родительских собраний родительских клубов, Дней открытых дверей и др.

**Компетенция общего собрания сотрудников.**

- разработка и принятие коллективом Устава, изменений и дополнений к Уставу, внесение их на утверждение Учредителям;
- решение вопроса о необходимости заключения с работодателем Коллективного договора;
- разработка и принятие Коллективного договора МКДОУ;
- разработка и принятие Правил внутреннего трудового распорядка МКДОУ;
- заслушивание отчетов администрации и органов самоуправления МКДОУ по вопросам их деятельности;
- определение численности и срока полномочий комиссии по трудовым спорам, избрание ее членов;
- принятие решения об объявлении забастовки и выбора органа, возглавляющего забастовку;
- заслушивание сторон, подписавших Коллективный договор, о его выполнении;
- рассмотрение и принятие локальных актов (Положение об Управляющем совете МКДОУ, Положение о системе оплаты труда и др.);
- рассмотрение иных вопросов деятельности МКДОУ, вынесенных на рассмотрение руководителем МКДОУ, органом самоуправления МКДОУ;
- представление лучших работников к награждению, поощрению.

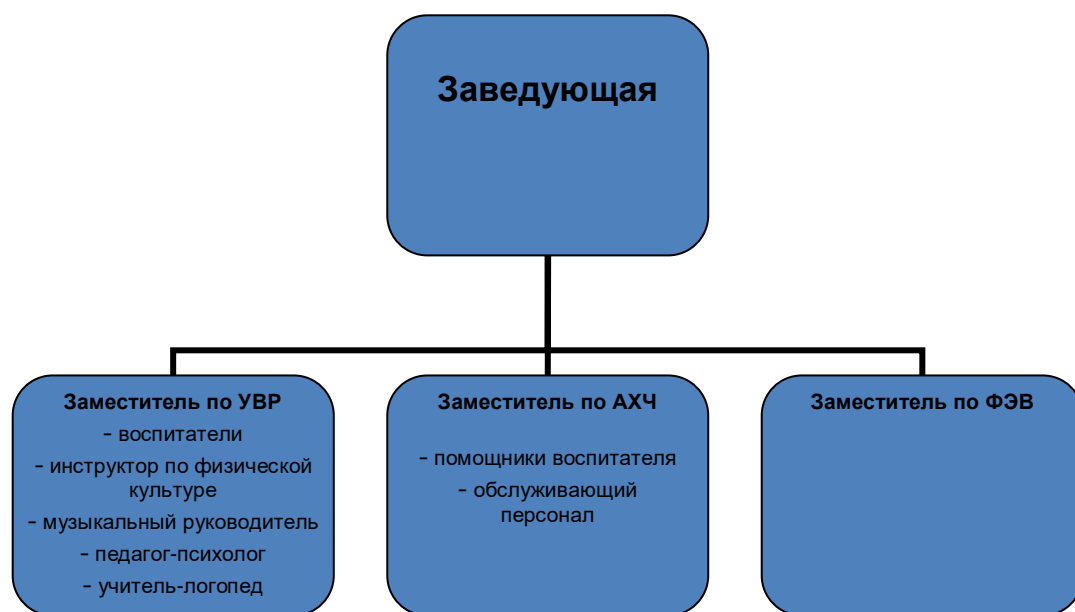
**Компетенция Управляющего совета.**

- принимает участие в разработке Устава, его обсуждении, о внесении в него необходимых изменений и дополнений; разработки локальных актов;
- обсуждает вопросы развития материально-технической базы учреждения;
- при необходимости создает временные или постоянные комиссии (рабочие группы) для решения вопросов самоуправления;
- распределяет стимулирующей части фонда оплаты труда работников Учреждения;
- содействует деятельности заведующего Учреждением по созданию в

Учреждении оптимальных условий и форм организации образовательного процесса, через активную работу с местными органами самоуправления, осуществляющими управление в сфере образования;

- развивает сетевое взаимодействие Учреждения с другими образовательными учреждениями и организациями, осуществляющими образовательные функции в других отраслях;
- участвует в рассмотрении конфликтных ситуаций между участниками образовательного процесса в случаях, когда это необходимо;
- рассматривает Программу развития Учреждения;
- принимает программы сохранения и развития здоровья воспитанников;
- принимает и рекомендует на утверждение заведующей Учреждением программы предоставления Учреждением дополнительных образовательных услуг;
- обеспечивает общественное участие в развитии системы управления качеством образования в Учреждении;
- осуществляет общественную экспертную оценку методик ведения образовательного процесса и образовательных технологий, применяемых в Учреждении;
- рассматривает предложения и рекомендации заведующей Учреждением по совершенствованию и развитию образовательного процесса;
- определяет пути взаимодействия Учреждения с иными учреждениями и организациями в интересах обеспечения качества образования;
- председатель Совета совместно с заведующей представляет интересы учреждения во всех государственных, общественных организациях, а также, наряду с родителями (законными представителями) интересы воспитанников.

## АДМИНИСТРАТИВНОЕ УПРАВЛЕНИЕ



### **Планирование и анализ учебно-воспитательной работы.**

В МКДОУ детский сад № 15 «Аистенок» воспитательно - образовательный процесс строится на основе Программы развития, Образовательной программы МКДОУ, Адаптированной образовательной программы МКДОУ, Рабочей программы воспитания, годового планирования, учебного плана, сетки непосредственно образовательной деятельности, режима дня. Педагоги всех возрастных групп и специалисты ежегодно оформляют Рабочие программы. На основе рабочих программ составляется перспективно-тематическое

планирование, календарное планирование. Проверка календарных планов воспитателей осуществляется заместителем по УВР.

Мониторинг выполнения основной образовательной программы проводится педагогами два раза в год (сентябрь, май). Рабочие программы педагогов выполнены в полном объеме. Уровень освоения программы в 2022 году составил 87%.

Вывод: в планировании и анализе учебно-воспитательной работы прослеживается система, позволяющая достигать высоких результатов в освоении программы воспитанниками.

#### **Порядок разработки и принятия локальных нормативных актов.**

В МКДОУ определены нормы (правила) установленные локально нормативными актами, которые предназначены для регулирования: образовательной, производственной, управленческой, финансовой, кадровой функциональной деятельности внутри МКДОУ.

Проекты локальных нормативных актов разрабатываются по решению заведующей МКДОУ, коллегиальных органов управления. Предложения о разработке локальных нормативных актов вносятся любым участником образовательных отношений, а также группой участников образовательных отношений. Разработка проектов осуществляется поэтапно: определяется круг вопросов, по которым требуется разработка, принятие и утверждение локального нормативного акта; создается рабочая группа по разработке, состав которой определяется решением заведующей, коллегиальным органом управления МКДОУ. Разработанный проект локального нормативного акта согласовывается всеми разработчиками путем заполнения листа согласования с указанием должности, подписи и даты визирующим документ. Далее проект размещается на информационном стенде МКДОУ для проведения обсуждения. Учитываются поступившие предложения и дорабатываются рабочей группой в течение 3 дней. В установленных законодательством случаях доработанный проект передается на согласование на общее родительское собрание, профсоюзный комитет, управление образования и т.д. Локально-нормативные акты принимаются

- общим собранием работников МКДОУ (содержащие нормы трудового права);
- педагогическим советом МКДОУ (содержащие нормы, регулирующие образовательные отношения);
- коллегиальными органами управления МКДОУ.

Локально нормативные акты утверждаются приказом заведующей.

Работники МКДОУ в обязательном порядке знакомятся под личную роспись со всеми локальными нормативными актами, принимаемыми в МКДОУ и непосредственно связанными с их трудовой деятельностью.

В 2022 году были обновлены следующие локальные нормативные акты:

- Положение о порядке разработки и утверждения Адаптированных образовательных программ и Адаптированной основной образовательной программы
- Положение о работе с детьми-инвалидами и детьми с ОВЗ
- Положение о формах, периодичности и порядке текущего контроля освоения детьми основной образовательной программы
- Положение о системе оценки индивидуального развития детей
- Положение о порядке проведения самообследования
- Положение, определяющее соотношение учебной и другой педагогической работы в пределах рабочей недели или учебного года
- Положение о защите персональных данных работников
- Положение о порядке пользования воспитанниками лечебно-оздоровительной инфраструктурой, объектами культуры и спорта
- Положение об аттестации педагогических работников
- Положение об аттестационной комиссии
- Положение об организации каникулярного времени.

- Правила приема на обучение по образовательным программам дошкольного образования
- Положение о порядке приема, перевода, отчисления и восстановления воспитанников
- Положение о дополнительном образовании

## **2. Оценка результативности и эффективности действующей в учреждении системы управления.**

Контроль является одной из важнейших составляющих процесса управления, служащей основанием для осуществления обратной связи, дающей возможность руководителю прогнозировать пути развития детского сада, правильно ставить цели на будущее.

В МКДОУ прослеживается единая система контроля по всем направлениям деятельности. Цели и задачи контроля вытекают из целей и задач МКДОУ. Разработан план контроля на год по всем направлениям работы. Контроль является базой для принятия решений, позволяет установить отклонения в работе, причины и пути их устранения. Осуществляется своевременно, его итоги оглашаются, по результатам контроля для их устранения и обязательного выполнения намечаются дальнейшие мероприятия.

В МКДОУ внутренний контроль осуществляют заведующая, заместитель заведующей по УВР, заместитель заведующей по АХЧ. Делегирование полномочий позволило привлекать к контролю органы коллективного управления: совет педагогов, профгруппу, родителей. Порядок внутреннего контроля определяется Уставом детского сада, Положением о внутреннем контроле, годовым планом МКДОУ должностными инструкциями и распоряжениями руководства.

За истекший год осуществлялись следующие виды контроля: тематический, оперативный (предупредительный, сравнительный, ежедневный), итоговый, медико – педагогический. Результаты контроля выносятся на обсуждение на педагогические советы, совещания при заведующей, размещаются на информационных стендах. Четко организованная система контроля позволила достичь положительных результатов в повышении качества образования.

Вывод: прослеживается система управления, направленная на достижение цели и задач МКДОУ и способствует повышению качества образования.

## **3. Оценка обеспечения координации деятельности педагогической, медицинской и психологической служб дошкольного образовательного учреждения.**

Деятельность служб педагогической, психологической, медицинской служб МКДОУ направлена на охрану и укрепление физического и психического здоровья ребенка и реализуется в рамках образовательной программы. В МКДОУ созданы условия для организации деятельности с дошкольниками: физкультурный зал пополнен спортивным оборудованием и инвентарь. Педагоги МКДОУ используют разнообразные формы организации физической активности детей. Большое внимание уделяется организации и проведению спортивных праздников и развлечений, с привлечением родителей воспитанников. В МКДОУ проводится мониторинг физического развития детей.

Анализ заболеваемости и посещаемости в д/саду выглядит следующим образом:

<b>Показатели</b>	<b>Всего</b>	<b>Ранний возраст</b>	<b>Дошкол. возраст</b>
Среднесписочный состав	282	21	261
Число пропусков детей по болезни	4920	993	3927
Число пропусков на одного ребёнка	17,4	20,1	14,7
Средняя продолжительность одного	10,1	11,9	9,8



заболевания			
Количество случаев заболеваний	479	77	404
Количество случаев на одного ребёнка	1,69	3,9	1,4
Количество часто и длительно болеющих детей	12		
Индекс здоровья	<b>23,1</b>		

Наличие контроля медицинского работника помогает снизить риски быстрого распространения инфекционных заболеваний среди воспитанников.

Эмоциональное благополучие детей в дошкольном учреждении во многом зависит от характера взаимодействия воспитателя с детьми. Результаты изучения положительного отношения детей к детскому саду таковы: старшие группы – 93%, подготовительные группы – 86%. Педагоги нашего учреждения осознают важное значение правильно выбранного стиля взаимодействия с детьми в процессе их воспитания и образования.

Динамика адаптации детей 1 младших групп выглядит следующим образом:

Учебный год	Всего детей	Лёгкая	Средняя	Тяжёлая
2019 - 2020	16	9 – 56%	7 – 44%	0 – 0%
2020 - 2021	18	12 – 71%	5 – 29%	0 – 0%
2021 - 2022	17	14 – 82%	3 – 18%	0 – 0%

В МКДОУ создана доброжелательная психологическая атмосфера. Взрослые реализуют в общении с детьми позицию равноправного партнера, проявляя уважение к интересам, мнениям, пожеланиям ребенка, поддерживают его достоинство. С целью изучения отношения к дошкольному учреждению детей и их родителей проводилось анкетирование родителей воспитанников нашего МКДОУ.

В коллективе сотрудников практически отсутствуют конфликты, что является позитивным образцом общения для воспитанников дошкольного учреждения.

**Вывод:** Координация деятельности педагогической, медицинской, психологической служб в МКДОУ № 15 «Аистенок» проходит успешно. Необходимо усилить работу по борьбе с пропусками по семейным обстоятельствам, продолжать соблюдать все меры безопасности распространения COVID-19.

#### **4. Работа специалистов с детьми ОВЗ.**

В группах компенсирующей направленности для детей с нарушениями речи коррекцию речевого развития осуществляют учителя-логопеды Пономарева Л.В. и Урусова А.Х. Основной их целью является осуществление работы направленной на своевременное преодоление общего и фонетико-фонематического недоразвития речи, одной из основных задач учителей – логопедов является овладение детьми самостоятельной, связной, грамматически правильной речью и коммуникативными навыками, фонетической системой русского языка, элементами грамоты, что формирует психологическую готовность к обучению в школе и обеспечивает преемственность со следующей ступенью системы общего образования. Эффективность коррекционно – развивающей работы в группах компенсирующей направленности во многом зависит от преемственности в работе учителей – логопедов и других специалистов. Взаимодействие с воспитателями осуществляется в разных формах: совместное перспективное планирование на текущий период; обсуждение и выбор форм, методов и приемов коррекционно – развивающей работы; оснащение развивающего предметного пространства в групповом помещении и др. Результативность образовательной

деятельности по речевому развитию отслеживается через диагностические исследования 2 раза в год с внесением корректив в индивидуальные планы (маршруты) коррекции и в содержание всего коррекционно-образовательного процесса.

Детский сад посещают 5 детей-инвалидов. С ними ведется вся необходимая образовательная и коррекционная работа.

Коррекционная работа педагога - психолога Тыхтыловой Е.А. направлена на развитие психических и психофизических процессов, на эмоционально – волевою сферу. Работа строится по основным направлениям: диагностическое, психопрофилактическое, коррекционно – развивающее, консультативное.

Вся коррекционная работа в учреждении осуществляется как в повседневной жизни, так и в процессе специально организованной деятельности, т. е. на индивидуальных и групповых занятиях. Предварительно осуществляется диагностика детей. По результатам диагностики выявляются дети, нуждающиеся в индивидуальной помощи. На основе диагностики составляются индивидуальные планы коррекционной поддержки. Для детей с подобными нарушениями создаются подгруппы. Занятия проводятся вне непрерывной образовательной деятельности, практикуются разные формы работы: наблюдение, психогимнастика, игротерапия, занятия с элементами тренинга, релаксация, различные виды арт - терапии: сказкотерапия, пескотерапия, тестопластика. Педагог – психолог работает в тесном контакте с воспитателями, родителями, администрацией.

**Вывод:** работа с детьми с ОВЗ в МКДОУ № 15 «Аистенок» ведется в полном объеме.

#### **5. Оценка организации взаимодействия семьи и учреждения.**

Взаимодействие с родителями коллектив строит на основе принципа сотрудничества. В каждой группе разработан перспективный план работы с родителями.

В ходе спланированной работы решаются такие актуальные задачи, как повышение педагогической культуры родителей, приобщение родителей к жизни детского сада. Проводится изучение семей воспитанников и установление контактов с ее членами для согласования воспитательных воздействий на ребенка.

В детском саду сложилась система мониторинга эффективности работы с семьей. В основе мониторинга – сбор, хранение, обработка и распространение информации, обеспечивающей непрерывное наблюдение за состоянием воздействия МКДОУ с семьей и прогнозирующую возможные условия, средства и методы ее улучшения. Сравнительный анализ активности родителей выглядит следующим образом:

<b>Параметры</b>	<b>2020</b>	<b>2021</b>	<b>2022</b>
Участие в общесадовских мероприятиях	270 чел – 91%	265 чел – 92%	259 чел - 93%
Участие в групповых мероприятиях	289 чел – 98%	280 чел - 97%	273 чел – 97%
Участие в городских мероприятиях:	11 чел – 4%	13 чел – 4,5%	75 чел – 26%
- конкурс на лучшую новогоднюю игрушку;	2 детей	2 детей	2 детей
- олимпиада «Поиск»;	3 детей	3 детей	3 детей
- конкурсы детских рисунков;			2 детей
- I окружной открытый дистанционный	1 реб	1 реб	

		<p>конкурс «Ларец дарований»  - окружной конкурс детского рисунка «Чудо-доктор»  - районный этап Всероссийского проекта «Эколята»  - конкурс семейный творческих работ Министерства финансов СК «Финансовая сказка»  - конкурс прикладного искусства, посвященный 60-летию полета в космос  - краевая экологическая акция «Каждой пичужке-кормушка»  - конкурс семейных творческих работ «Лучшая экологическая сказка»  - акция ГИБДД «Будь примером»  - акция «ПДД от А до Я знает мамочка моя!»  - муниципальный этап конкурса «Зеленый огонек»</p>	<p>1 реб  2 реб  3 реб (3 место)</p>	<p>3 реб  2 реб  1 реб (3 место)  2 детей  1 реб  1 родитель  1 родитель (3 место)</p>	<p>60 детей             1 ребенок          12 детей (2 место)</p>
		<p>Участие во всероссийских мероприятиях:  - Всероссийский конкурс «Изумрудный город»  - I Всероссийская олимпиада для детей д/в «Серебряная сова»</p>	<p>5 чел – 2 %  5 детей (2 место)</p>	<p>23 чел – 8%    23 ребенка 18 детей – призовые места)</p>	<p>1 чел – 1%  1 ребенок (1 место)</p>
<p>Продолжает систематически функционировать консультативный пункт для родителей детей, не посещающих дошкольное образовательное учреждение. Родители получают консультативную помощь специалистов: учителя-логопеда, педагога-психолога, музыкального руководителя, инструктора физкультуры.</p> <p><b>Вывод:</b> Используемые формы работы показали их результативность, готовность и открытость родителей к диалогу, участию в подготовке и проведению общих мероприятий, праздников благоустройству территории, внимание к проблемам воспитания, обучения и развития своих детей.</p> <p><b>Соблюдение законодательных норм.</b>  С локальными нормативными актами родители знакомятся на информационном стенде при входе в детский сад и на сайте МКДОУ.  Организация работы по предоставлению льгот для родителей осуществляется на основании федеральных документов:  - Федерального закона от 29. 12. 2012г № 273-ФЗ «Об образовании в РФ» с</p>					

		<p>изменениями и дополнениями</p> <p>- Федерального закона от 05. 12. 2006 года № 207 – ФЗ «О внесении изменений в отдельные законодательные акты Российской Федерации в части государственной поддержки граждан, имеющих детей».</p> <p>Региональных:</p> <p>- Постановление администрации Минераловодского городского округа от 15.12. 2022г. № 3047</p> <p><b>6. Содержание и организация работы сайта учреждения.</b></p> <p>Содержание сайта <a href="https://aistenok15.edusite.ru/">https://aistenok15.edusite.ru/</a> строится в соответствии с ст.29 ФЗ «Закона об образовании в Российской Федерации» с изменениями и дополнениями, Постановлением № 1802 от 20.10.2021г. «Об утверждении Правил размещения на официальном сайте образовательной организации в информационно-телекоммуникационной сети Интернет и обновления информации в образовательной организации», приказом Федеральной службы по надзору в сфере образования и науки № 831 от 14.08.2020 от утверждении Требований к структуре официального сайта образовательной организации в информационно-телекоммуникационной сети «Интернет» и формату представления информации и обновление информации об образовательной организации. Материалы сайта обновляются регулярно.</p> <p><u>Вывод:</u> Акты проверок сайта свидетельствуют о соответствии сайта МКДОУ № 15 «Аистенок» требованиям законодательства.</p>
3	<p>Анализ содержания и качества подготовки воспитанников</p>	<p><b>Программа развития</b> учреждения разработана на период 2022-2024 годы.</p> <p><b>Образовательная программа МКДОУ</b> разработана на основе Основной образовательной программы дошкольного образования «Детский сад 2100» под ред. Чиндиловой О.В. Выбор данной программы обусловлен следующими подходами:</p> <ul style="list-style-type: none"> <li>-программа является инновационным программным документом для дошкольных учреждений, подготовленным с учетом новейших достижений науки и практики отечественного и зарубежного воспитания;</li> <li>-предусматривает комплексный подход к разностороннему развитию воспитанников;</li> <li>-полностью обеспечена методическим сопровождением;</li> <li>-учитывает многолетний опыт исследования педагогики и психологии, добавляя новейшие достижения педагогической науки в данной области;</li> <li>- в МКДОУ имеется многолетний опыт работы по данной программе.</li> </ul> <p>Структура Образовательной программы ДОУ соответствует требованиям ФГОС ДО к оформлению, объему и содержанию. Не менее 60% отведено на обязательную часть, не более 40 % на часть формируемую учреждением самостоятельно.</p> <p>Часть, формируемая участниками образовательных отношений, реализуется на основе парциальных программ:</p> <ul style="list-style-type: none"> <li>- «Региональная культура как средство патриотического воспитания детей дошкольного возраста» Р.М.Литвинова, О.Н.Полчанинова, - Ставрополь, 2010</li> <li>- «Программа по воспитанию безопасного поведения детей дошкольного возраста на дорогах, улице и в транспорте» Р.М.Литвинова, М.Б.Перетрухина – Ставрополь: СКИПКРО, 2003</li> <li>- «Программа по музыкальному воспитанию детей дошкольного возраста «Ладушки» И.Каплунова, И.Новоскольцева</li> </ul> <p>При реализации Программы используются следующие образовательные технологии:</p> <ul style="list-style-type: none"> <li>- здоровьесберегающие;</li> <li>- проективные;</li> <li>- развития творческого мышления;</li> <li>- проблемно – диалогические;</li> <li>- исследовательские;</li> </ul>

- логоритмику;
- сказкотерапию;
- песочную терапию.

Программа охватывает все образовательные области.

Образовательная область	2019 - 2020	2020 - 2021	2021 - 2022
«Познавательное развитие»:	87%	87%	90%
«Речевое развитие»	83%	83%	83%
«Физическое развитие»	86%	83%	87%
«Социально – коммуникативное развитие»	87%	90%	90%
«Художественно – эстетическое развитие»	90%	87%	87%
<b>ИТОГ</b>	<b>87%</b>	<b>86%</b>	<b>87%</b>

Анализ уровня готовности к обучению в школе показал, что выпускники ДОУ (обследовано 54 ребенка) охарактеризованы как готовые к обучению в школе, т.к. большинство детей (96%) имеют уровень развития, соответствующий возрастной норме.

Тревожность у 49 детей в норме, у 5 детей повышена.

Эмоциональная установка к школе сформирована у 48 детей (91%), не сформирована у 6 детей (9%)

#### Анализ готовности детей школе

№ пп	Критерии	Низкий уровень	Средний уровень	Высокий уровень
1	Мышление	3 (5%)	14 (26%)	37 (69%)
2	Память	0 (0%)	30 (56%)	24 (44%)
3	Речь	1 (2%)	9 (19%)	44 (78%)
4	Внимание	13 (23%)	23 (43%)	18 (34%)
5	Скорость переработки информации	14 (25%)	23 (43%)	17 (32%)
6	Зрительно-моторная координация	13 (24%)	18 (33%)	15 (28%)
7	Энергия	0 (0%)	9 (17%)	45 (83%)
	<b>ИТОГО</b>	<b>6 чел (11%)</b>	<b>18 чел (34%)</b>	<b>30 чел (55%)</b>

**Вывод:** Сравнительный анализ уровня освоения образовательной программы по основным направлениям развития показывает стабильность по всем основным образовательным областям.

Положительное влияние на стабильные показатели выполнения программы оказывает:

- курсы повышения квалификации педагогов;
- качественная подготовка педагогов, тесное взаимодействие воспитателей и специалистов МКДОУ;
- развивающая предметно – пространственная среда;
- использование эффективных форм работы с родителями, связь с социумом.

Анализ уровня готовности к обучению в школе показал, что выпускники МКДОУ № 15 «Аистенок» могут быть охарактеризованы как готовые к обучению в школе, так как большинство детей (96 %) имеют уровень развития соответствующий возрастной норме и выше.

Для создания системы работы по преодолению отклонений в речевом развитии детей, способствующей овладению речью как средством общения и культуры и освоению детьми с нарушениями речи основной образовательной программы, их разностороннему развитию с учетом возрастных и индивидуальных особенностей и особых образовательных потребностей, социальной адаптации в МКДОУ № 15 «Аистенок» разработана **Адаптированная основная образовательная программа** (на основе «Комплексной образовательной программы дошкольного образования для детей с тяжелыми нарушениями речи (общим недоразвитием речи) с 3 до 7 лет» Н.В. Нищевой. Анализ коррекционного образования (подготовительные группы) в 2022 году выглядит следующим образом:

Критерии	Низкий уровень	Средний уровень	Высокий уровень
Фонетика	--	8 детей - 38%	13 детей – 62%
Фонематика	--	8 детей - 38%	13 детей – 62%
Связная речь	--	10 детей – 48%	11 детей – 52%
Грамматический строй	--	5 детей – 24%	16 детей – 76%
Словарь	--	5 детей – 24 %	16 детей – 76%
<b>СРЕДНЕЕ</b>	--	7 детей - 33 %	14 детей – 67 %

Сравнительный анализ выполнения программы в группах компенсирующей направленности:

Линии развития	2019-2020	2020-2021	2021- 2022
Физическое развитие	90%	83%	93%
Познавательное развитие	87%	90%	93%
Речевое развитие	90%	80%	88%
Художественно – эстетическое развитие	90%	93%	92%
Социально – коммуникативное развитие	90%	93%	93%
<b>ИТОГ</b>	89%	88%	92%

**Вывод:** На конец учебного года выпускников с низким уровнем развития речи нет. Средний уровень развития речи – 33% детей, 67% - высокий. Итоговое обследование детей выявило наличие положительной динамики развития речи у 100% детей. Этому способствовало:

- индивидуально – дифференцированный подход в образовательном процессе;
- учет личностных особенностей, связанных с функцией головного мозга;
- внедрение инновационных технологий обучения: игры, упражнения, задания подбирались в порядке нарастающей сложности по плану, проектная деятельность, диалоговое общение, технологии интегрированного обучения;
- интеграция усилий учителей – логопедов и воспитателей;
- взаимодействие с семьями воспитанников.

4	Оценка организации учебного	<b>1. Учебная деятельность</b> Учебный план МКДОУ № 15 «Аистенок» разработан в строгом соответствии с ФГОС ДО, СанПин и Основной образовательной программой дошкольного
---	-----------------------------	--

<p>процесса</p>	<p>образования «Детский сад 2100», структура плана состоит из наименования образовательных областей, возрастных групп, количества занятий, времени занятий, обязательной части образовательной программы и части, формируемой учреждением самостоятельно.</p> <p>Сетка непосредственной образовательной деятельности разработана на основе СанПин и Основной образовательной программой дошкольного образования «Детский сад 2100». Количество, соотношение и распределение занятий по дням недели выдержано, соответствует возрасту детей и существующим разновозрастным группам в МКДОУ.</p> <p>Во всех группах различные формы работы с детьми организуются утром и во вторую половину дня. В первой половине дня в младших и средних группах непосредственно образовательная деятельность планируется не более двух раз, в группах старшего дошкольного возраста – не более трех. В группах детей старшего дошкольного возраста образовательная деятельность планируется и во второй половине дня. Перерывы составляют не менее 10 минут.</p> <p>В середине непосредственно образовательной деятельности проводится физкультминутка, включающая упражнения на профилактику зрения, общей и мелкой моторики, снятие мышечной усталости (продолжительность 2-3 минуты). Количество компонентов непосредственно образовательной деятельности и их продолжительность, время проведения соответствуют требованиям СанПиН 2.4.3648-20.</p> <p>Непосредственно образовательная деятельность повышенной познавательной активности и умственного напряжения детей, проводится в первую половину дня и в дни наиболее высокой работоспособности детей (вторник, среда). Для профилактики утомления непосредственно образовательная деятельность познавательной направленности чередуются с непосредственно образовательной деятельностью художественно-эстетического направления.</p> <p><u>Вывод:</u> анализ нагрузки воспитанников показал соответствие ее санитарным нормам.</p> <p><b>2. Питание.</b></p> <p>В МКДОУ организовано 4-х разовое сбалансированное питание на основе примерного 10-дневного меню. В меню представлены разнообразные блюда, исключен их повтор. Между завтраком и обедом дети получают соки, витаминизированные напитки или фрукты. В ежедневный рацион питания включены фрукты и овощи. Меню размещается в родительских уголках для информации родителям. Натуральные нормы выполняются в среднем на 72%.</p> <p>Стоимость питания в расчёте на одного воспитанника в 2022 году составила:  от 2 до 3 лет – 112 руб  от 3 до 7 лет – 134 руб.</p> <p>Таким образом, детям обеспечено полноценное сбалансированное питание. Осуществляется постоянный контроль заведующей, заместителем заведующей по УВР, общественностью. Вопросы питания заслушиваются на педсоветах, производственных и родительских собраниях.</p> <p>Питьевой режим в МКДОУ обеспечивается с помощью кулеров. Все продукты питания, а также вода имеют сертификаты качества, качественные характеристики. Ежемесячно проводится анализ питания по натуральным нормам, подсчитывается калорийность.</p> <p><u>Вывод:</u> питание дошкольников организовано в соответствии с требованиями СанПина. Резервы улучшения качества питания мы видим в доведении норм питания до каждого ребенка на всех уровнях.</p> <p><b>3. Предметно-развивающая среда</b> в МКДОУ создана с учётом возрастных особенностей детей. В группах созданы условия для художественной, творческой, самостоятельной деятельности детей. Оборудованы центры двигательной активности, ОБЖ, театрализованной деятельности, уголки природы, предметно-развивающая среда для проведения сюжетно-ролевых игр.</p>
-----------------	---

		<p>Мебель, игровое оборудование соответствует санитарным и эстетическим требованиям. Пополнились центры исследовательской деятельности некоторыми предметами для проведения опытов и экспериментов в старших и подготовительных группах, что способствует повышению познавательной активности ребенка и развитию интегративных качеств личности. Предметно – развивающая среда трансформируема, открыта, доступна, эстетична.</p> <p><u>Вывод:</u> произошедшие изменения в развивающей среде недостаточны с точки зрения соответствия требованиям ФГОС ДО. Необходимо значительное финансирование для укрепления предметно-пространственной среды.</p>																																																																																																																																																				
5	<p>Анализ качества кадрового, учебно-методического, библиотечно-информационного обеспечения</p>	<p><b>Анализ кадрового обеспечения.</b></p> <table border="1" data-bbox="411 472 1540 902"> <thead> <tr> <th rowspan="2">Должность</th> <th rowspan="2">Кол -во</th> <th colspan="3">Образование</th> <th colspan="4">Категория</th> <th colspan="6">Стаж</th> </tr> <tr> <th>Высшее</th> <th>Ср проф</th> <th>Без обр</th> <th>в</th> <th>1</th> <th>Соот в</th> <th>Без кат</th> <th>0-5</th> <th>5-10</th> <th>10-15</th> <th>15-20</th> <th>20-25</th> <th>25 и б</th> </tr> </thead> <tbody> <tr> <td>Заведующая</td> <td>1</td> <td>1</td> <td></td> <td></td> <td></td> <td></td> <td>1</td> <td></td> <td></td> <td></td> <td></td> <td></td> <td></td> <td>1</td> </tr> <tr> <td>Зам. рук-ля</td> <td>1</td> <td>1</td> <td></td> <td></td> <td></td> <td></td> <td>1</td> <td></td> <td></td> <td></td> <td></td> <td></td> <td></td> <td>1</td> </tr> <tr> <td>Воспитатели</td> <td>17</td> <td>9</td> <td>8</td> <td></td> <td>7</td> <td>4</td> <td>4</td> <td>2</td> <td>2</td> <td>4</td> <td>3</td> <td>0</td> <td>3</td> <td>5</td> </tr> <tr> <td>Логопеды</td> <td>2</td> <td>2</td> <td></td> <td></td> <td>1</td> <td></td> <td>1</td> <td></td> <td></td> <td></td> <td></td> <td></td> <td></td> <td>2</td> </tr> <tr> <td>Психологи</td> <td>1</td> <td>1</td> <td></td> <td></td> <td>1</td> <td></td> <td></td> <td></td> <td></td> <td></td> <td></td> <td></td> <td>1</td> <td></td> </tr> <tr> <td>Муз. рук-ли</td> <td>1</td> <td>1</td> <td></td> <td></td> <td>1</td> <td></td> <td></td> <td></td> <td></td> <td></td> <td></td> <td>1</td> <td></td> <td></td> </tr> <tr> <td>Инструктор ФЗК</td> <td>1</td> <td>1</td> <td></td> <td></td> <td>1</td> <td></td> <td></td> <td></td> <td></td> <td></td> <td></td> <td></td> <td></td> <td>1</td> </tr> <tr> <td><b>Итого</b></td> <td>24</td> <td>16</td> <td>8</td> <td></td> <td>11</td> <td>4</td> <td>7</td> <td>2</td> <td>2</td> <td>4</td> <td>3</td> <td>1</td> <td>4</td> <td>10</td> </tr> </tbody> </table> <p>Текучесть педагогических кадров: кол-во уволенных/среднее кол-во *100% = 0%</p> <p>Процесс повышения квалификации педагогов является постоянным и непрерывным. Для нас является актуальным процесс управления повышением профессионального мастерства педагогов дошкольного образования. Заключается он в регулярном самообразовании, повышении квалификации педагогов, изучении и применении новых технологий, а так же мотивировании педагогических работников на профессиональную переподготовку. Важные качества, представленные в федеральном государственном образовательном стандарте дошкольного образования и профессиональном стандарте педагога, регламентируют серьезные профессиональные изменения для педагогов дошкольных учреждений.</p> <p>В 2022 году прошли профессиональные курсы повышения квалификации 9 педагогов. В течение года педагоги повышают свою компетентность в применении ИКТ технологий в работе с детьми через организацию интерактивных форм методической работы: семинары – практикумы, мастер-классы, мозговой штурм, деловые игры, психолого-педагогические тренинги. Непрерывность профессионального развития получают педагоги через участие в методических объединениях города.</p> <p><u>Вывод:</u> квалификация и подготовка кадров позволяют осуществлять образовательный процесс в соответствии с требованиями ФГОС ДО.</p> <p><b>Анализ учебно-методического обеспечения.</b></p> <p>Методическая работа в МКДОУ строилась на основе годового планирования. Основными формами методической работы МКДОУ были:</p> <ul style="list-style-type: none"> <li>- организация педагогических советов, проведение консультаций, семинаров, практикумов;</li> <li>- открытые просмотры занятий с воспитанниками, повышение деловой квалификации педагогов через изучение, обобщение, внедрение передового опыта;</li> <li>- методические объединения;</li> <li>- курсовая подготовка, аттестация педагогов.</li> </ul> <p>Содержание методической работы строится на основе задач, стоящих перед учреждением в 2021-2022 учебном году, а именно:</p>	Должность	Кол -во	Образование			Категория				Стаж						Высшее	Ср проф	Без обр	в	1	Соот в	Без кат	0-5	5-10	10-15	15-20	20-25	25 и б	Заведующая	1	1					1							1	Зам. рук-ля	1	1					1							1	Воспитатели	17	9	8		7	4	4	2	2	4	3	0	3	5	Логопеды	2	2			1		1							2	Психологи	1	1			1								1		Муз. рук-ли	1	1			1							1			Инструктор ФЗК	1	1			1									1	<b>Итого</b>	24	16	8		11	4	7	2	2	4	3	1	4	10
Должность	Кол -во	Образование			Категория				Стаж																																																																																																																																													
		Высшее	Ср проф	Без обр	в	1	Соот в	Без кат	0-5	5-10	10-15	15-20	20-25	25 и б																																																																																																																																								
Заведующая	1	1					1							1																																																																																																																																								
Зам. рук-ля	1	1					1							1																																																																																																																																								
Воспитатели	17	9	8		7	4	4	2	2	4	3	0	3	5																																																																																																																																								
Логопеды	2	2			1		1							2																																																																																																																																								
Психологи	1	1			1								1																																																																																																																																									
Муз. рук-ли	1	1			1							1																																																																																																																																										
Инструктор ФЗК	1	1			1									1																																																																																																																																								
<b>Итого</b>	24	16	8		11	4	7	2	2	4	3	1	4	10																																																																																																																																								



1. Воспитание у дошкольников патриотических основ гражданственности, формирование нравственно-духовных особенностей личности, чувства гордости за свою страну.

2. Создание социокультурного пространства ДОУ, способствующего формированию у детей гендерной принадлежности; воспитание культуры взаимоотношений между мальчиками и девочками.

Тематика проводимых педагогических советов и работы методического кабинета полностью соответствовала стоящим перед учреждением задачам.

Методическая работа в МКДОУ способствует росту профессионального мастерства воспитателей, повышению квалификационному уровню. Проводимые мероприятия способствовали самообразованию воспитателей, приобретению новой методической литературы, внедрению эффективных форм организации своего труда. Активно проводилась подготовка к аттестации, изучались новинки педагогической литературы, занятия с детьми проведены в интересной, с игровой мотивацией форме. Это способствует развитию психических качеств воспитанников и полноте усвоения программного материала.

В работе МКДОУ активно используются и совершенствуются образовательные методы и приемы работы, внедряются игровые технологии работы с детьми.

**Вывод:** Учебно - методическое обеспечение МКДОУ № 15 «Аистенок» соответствует нормативным требованиям законодательства в области дошкольного образования, ежегодно обновляется и совершенствуется в соответствии с требованиями образовательной программы и ФГОС дошкольного образования.

**Анализ библиотечно-информационного обеспечения.**

Обеспеченность учебно-методической и художественной литературой на 100%.  
 Учебно - методический комплект, обеспечивающий реализацию программы:

- Основная образовательная программа дошкольного образования «Детский сад 2100» под ред. О.В.Чиндиловой - М., БАЛАСС, 2014
- М.В.Корепанова, Е.В.Харламова «Познаю себя». Методические рекомендации к образовательной программе социально-коммуникативного развития детей дошкольного возраста. М., БАЛАСС, 2016
- М.В.Корепанова, Е.В.Харламова «Это я». Пособие для старших дошкольников по курсу «Познаю себя». М.,БАЛАСС, 2016
- А.А.Вахрушев, Е.Е.Кочекмасова «Здравствуй,мир!» Окружающий мир для дошкольников. Методические рекомендации для воспитателей к пособиям для детей 2-7 лет. М., БАЛАСС, 2018
- А.А.Вахрушев, Е.Е.Кочекмасова «Здравствуй,мир!» Пособие по ознакомлению с окружающим миром для детей 3-4 лет. М., БАЛАСС, 2018
- А.А.Вахрушев, Е.Е.Кочекмасова «Здравствуй,мир!» Пособие по ознакомлению с окружающим миром для детей 4-5 лет. М., БАЛАСС, 2018
- А.А.Вахрушев, Е.Е.Кочекмасова «Здравствуй,мир!» Пособие по ознакомлению с окружающим миром для детей 5-6 лет. М., БАЛАСС, 2018
- И.В.Маслова Ю.И.Наумова «Здравствуй,мир!» Пособие по ознакомлению с окружающим миром для детей 6-7 лет. М., БАЛАСС, 2018
- Л.Г.Петерсон, Е.Е.Кочекмасова «Игралочка». Практический курс математики для дошкольников. Методические рекомендации. М.,Ювента, 2016
- Л.Г.Петерсон, Е.Е.Кочекмасова «Игралочка-1». Рабочая тетрадь для детей 3-4 лет. М.,Ювента, 2016
- Л.Г.Петерсон, Е.Е.Кочекмасова «Игралочка-2». Рабочая тетрадь для детей 4-5 лет . М.,Ювента, 2016
- Л.Г.Петерсон, Хохлина «Раз-ступенька, два-ступенька...» Практический курс математики для дошкольников. Методические рекомендации. М.,Ювента, 2018
- Л.Г.Петерсон, Хохлина «Раз-ступенька, два-ступенька...-1». Рабочая тетрадь для детей 5-6 лет . М.,Ювента, 2018

		<p>- Л.Г.Петерсон, Хохлина «Раз-ступенька, два-ступенька...-1». Рабочая тетрадь для детей 6-7 лет . М.,Ювента, 2018</p> <p>- Л.Г.Петерсон, Е.Е.Кочекмасова «Задачи в кроссвордах». Математика для детей 5-7 лет . М.,Ювента, 2016</p> <p>- А.В. Горячев, Н.В.Ключ «Всё по полочкам». Методические рекомендации по курсу информатики для дошкольников. М., БАЛАСС, 2018</p> <p>- А.В. Горячев, Н.В.Ключ «Всё по полочкам». Пособие для дошкольников . М., БАЛАСС, 2018</p> <p>- Т.Р.Кислова «По дороге к Азбуке». Методические рекомендации для воспитателей . 1,2 часть. М., БАЛАСС, 2018</p> <p>- Т.Р.Кислова «По дороге к Азбуке». Методические рекомендации для воспитателей . 3,4 часть. М., БАЛАСС, 2018</p> <p>- Т.Р.Кислова «По дороге к Азбуке». Пособие для детей в 4 частях. М., БАЛАСС, 2018</p> <p>- З.И.Курцева «Ты-словечко, я-словечко». Методические рекомендации для воспитателей по дошкольной риторике общения. М., БАЛАСС, 2016</p> <p>- О.В.Чиндилова, А.В.Баденова «Наши книжки». Пособие для занятий с дошкольниками по введению в художественную литературу в 3 частях М., БАЛАСС, 2019</p> <p>-И.В.Маслова «Лепка». Пособие для дошкольников в 3 частях М., БАЛАСС, 2011</p> <p>-И.В.Маслова «Аппликация». Пособие для дошкольников в 3 частях М., БАЛАСС, 2011</p> <p>- О.А.Куревина, Т.Е.Селезнёва «Путешествие в прекрасное» Методические рекомендации для воспитателей. М., БАЛАСС,2012</p> <p>- О.А.Куревина, Т.Е.Селезнёва «Путешествие в прекрасное» Пособие для дошкольников в 3 частях М., БАЛАСС,2012</p> <p>-Н.А.Фомина «Сюжетно-ролевая ритмическая гимнастика». Методические рекомендации к программе по физическому воспитанию дошкольников. М.,БАЛАСС,2005</p> <p>- Т.А.Котлякова, Н.В.Меркулова «Разноцветный мир» в 2 частях. М., БАЛАСС,2016</p> <p>- В.А.Федоров «Волшебный карандаш» в 2 частях. М., БАЛАСС,2015</p> <p>- С.В. Паршина «По планете шаг за шагом». Методические рекомендации к ч. 1-2 пособия</p> <p>- Т.Р. Кислова, М.Ю. Вишневская «Речевые досуги» в 9 частях.</p> <p>Учреждение обеспечено современной информационной базой. Имеется выход в Интернет, электронная почта, сайт МКДОУ, страница в социальной сети ВК, Телеграмм.</p> <p>Информация о деятельности учреждения для заинтересованных лиц расположена на сайте образовательного учреждения, в группах для родителей вывешены информационные стенды (уголки), папки-передвижки.</p> <p><u>Вывод:</u> библиотечно-информационное обеспечение соответствует по потребностям реализации образовательного процесса в МКДОУ.</p> <p>Требуется пополнение новыми комплектами методической литературы, методических пособий для каждого возраста.</p>
6	Анализ материально-технической базы	<p>В МКДОУ №15 « Аистенок» функционирует 13 групп. Все группы оснащены необходимым количеством мебели, мягким инвентарем, игровым и методическим оборудованием, необходимым для практических занятий с детьми.</p> <p>В детском саду имеются оборудованные кабинеты:</p> <ul style="list-style-type: none"> <li>- заведующей,</li> <li>- методический кабинет,</li> <li>- бухгалтерия,</li> <li>- заместителя по АХЧ,</li> </ul>

		<p>- спортивный зал,  - тренажерный зал,  - музыкальный зал,  - учителя- логопеда,  - педагога-психолога,  - медицинский блок.</p> <p><b>Организация системы безопасности в МКДОУ.</b></p> <ol style="list-style-type: none"> <li>1. Разработан паспорт безопасности учреждения;</li> <li>2. Составлены планы антитеррористической защищенности, пожарной безопасности.</li> <li>3. Во время нахождения детей в помещении детского сада все входы и выходы закрыты.</li> <li>4. Проводится ежедневный осмотр помещений здания внутри и снаружи.</li> <li>5. Проводятся учебные эвакуации, тесты и инструктажи с сотрудниками и детьми.</li> <li>6. Осуществляется контроль за ограждением и освещением.</li> <li>7. Въезд на территорию учреждения разрешен только специальному транспорту, доставляющему продукты питания, оборудование или аварийные службы.</li> <li>8. Ознакомление детей с правилами поведения в различных чрезвычайных ситуациях.</li> </ol> <p>Дошкольное учреждение оборудовано следующими системами безопасности:</p> <ul style="list-style-type: none"> <li>- автоматическая пожарная сигнализация;</li> <li>- тревожная кнопка с выводом на пульт 02;</li> <li>- видеонаблюдение.</li> </ul> <p>Приобретены и поддерживаются в состоянии постоянной готовности первичные средства пожаротушения – огнетушители. Соблюдаются требования к содержанию эвакуационных выходов.</p> <p>Состояние ограждения удовлетворительное, имеется специально отведенное место для сбора мусора, имеется освещение МКДОУ по всему периметру.</p> <p><u>Вывод:</u> состояние материально-технической базы удовлетворительное, позволяет образовательному учреждению успешно функционировать.</p>
7	Анализ функционирования внутренней системы оценки качества образования	<p>Оценка качества образования строится в соответствии с законодательными актами Российской Федерации, Положением о внутренней системе оценки качества образования в МКДОУ № 15 «Аистенок», регламентирующими реализацию процедур контроля и оценки качества образования.</p> <p>Оценка качества образования включает оценку качества условий, оценку качества образовательного процесса и качество результата.</p> <p>Оценка качества образования представляет собой совокупность организационных и функциональных структур, норм и правил, диагностических и оценочных процедур, обеспечивающих на единой концептуально-методологической основе оценку образовательных достижений воспитанников, эффективности деятельности Учреждения и его систем, качество и уровень освоения образовательной программы с учетом запросов основных пользователей результатов качества образования.</p> <p>Для организации процедуры внутренней оценки качества образования Учреждением разработана система показателей и индикаторов, характеризующих основные элементы качества образования. Её инструментами служат: педагогическая диагностика, психологический мониторинг детского развития, наблюдения, анализ состояния здоровья детей, анализ внеучебных достижений воспитанников, эмоциональное благополучие детей в ДОУ, анализ управленческого и кадрового потенциала и др. Все мониторинговые процедуры с детьми проводятся с согласия их родителей (законных представителей).</p> <p><u>Вывод:</u> Информация, полученная в результате экспертизы, анализируется и помогает в принятии управленческих решений.</p>

**Показатели деятельности МКДОУ детский сад № 15 «Аистёнок»**  
 (Приказ Министерства образования и науки РФ от 10.12.2013 г.)  
 за 2022 год.

№ п/п	Показатели	Единица измерения
<b>1.</b>	<b>Образовательная деятельность</b>	
1.1	Общая численность воспитанников, осваивающих образовательную программу дошкольного образования, в том числе:	273 человека
1.1.21	В режиме полного дня (8-12 часов)	273 человек
1.1.3	В режиме кратковременного пребывания (3-5 часов)	---
1.1.4	В семейной дошкольной группе	---
1.1.5	В форме семейного образования с психолого-педагогическим сопровождением на базе дошкольной образовательной организации	---
1.2	Общая численность воспитанников в возрасте до 3 лет	35 человек
1.3	Общая численность воспитанников в возрасте от 3 до 8 лет	238 человек
1.4	Численность/удельный вес численности воспитанников в общей численности воспитанников, получающих услуги присмотра и ухода:	273человека/100%
1.4.1	В режиме полного дня (8-12 часов)	273человека/100%
1.4.2	В режиме продленного дня (12-14 часов)	---
1.4.3	В режиме круглосуточного пребывания	---
1.5	Численность/удельный вес численности воспитанников с ограниченными возможностями здоровья в общей численности воспитанников, получающих услуги:	22 человека/7,7%
1.5.1	По коррекции недостатков в физическом и (или) психическом развитии	22 человека/8%
1.5.2	По освоению образовательной программы дошкольного образования	22 человека/8%
1.5.3	По присмотру и уходу	22 человека/8%
1.6	Средний показатель пропущенных дней при посещении дошкольной образовательной организации по болезни на одного воспитанника	8,3 дня
1.7	Общая численность педагогических работников, в том числе:	24 человека
1.7.1	Численность/удельный вес численности педагогических работников, имеющих высшее образование	16 человек/66%
1.7.2	Численность/удельный вес численности педагогических работников, имеющих высшее	7 человек/29%

	образование педагогической направленности (профиля «Дошкольное образование»)	
1.7.3	Численность/удельный вес численности педагогических работников, имеющих среднее профессиональное образование	8 человек/33%
1.7.4	Численность/удельный вес численности педагогических работников, имеющих среднее профессиональное образование педагогической направленности (профиля)	8 человек/33%
1.8	Численность/удельный вес численности педагогических работников, которым по результатам аттестации присвоена квалификационная категория, в общей численности педагогических работников, в том числе:	15 человек/63%
1.8.1	Высшая	11 человек/46%
1.8.2	Первая	4 человека/17%
1.9	Численность/удельный вес численности педагогических работников в общей численности педагогических работников, педагогический стаж работы которых составляет:	6 человек/25%
1.9.1	До 5 лет	2 человека/8%
1.9.2	Свыше 30 лет	3 человека/17%
1.10	Численность/удельный вес численности педагогических работников в общей численности педагогических работников в возрасте до 30 лет	2 человека/8%
1.11	Численность/удельный вес численности педагогических работников в общей численности педагогических работников в возрасте от 55 лет	3 человека/17%
1.12	Численность/удельный вес численности педагогических и административно-хозяйственных работников, прошедших за последние 5 лет повышение квалификации/профессиональную переподготовку по профилю педагогической деятельности или иной осуществляемой в образовательной организации деятельности, в общей численности педагогических и административно-хозяйственных работников	Переподготовка 4 человека – 17% Профессиональные КПК - 24 человека 100%
1.13	Численность/удельный вес численности педагогических и административно-хозяйственных работников, прошедших повышение квалификации по применению в образовательном процессе федеральных государственных образовательных стандартов в общей численности педагогических и административно-хозяйственных работников	24человека /100%
1.14	Соотношение "педагогический работник/воспитанник" в дошкольной образовательной организации	11 человек/человек
1.15	Наличие в образовательной организации следующих педагогических работников:	
1.15.1	Музыкального руководителя	да

1.15.2	Инструктора по физической культуре	да
1.15.3	Учителя-логопеда	да
1.15.4	Логопеда	нет
1.15.5	Учителя- дефектолога	нет
1.15.6	Педагога-психолога	да
<b>2.</b>	<b>Инфраструктура</b>	
2.1	Общая площадь помещений, в которых осуществляется образовательная деятельность, в расчете на одного воспитанника	2,2 кв.м.
2.2	Площадь помещений для организации дополнительных видов деятельности воспитанников	209 кв.м.
2.3	Наличие физкультурного зала	да
2.4	Наличие музыкального зала	да
2.5	Наличие прогулочных площадок, обеспечивающих физическую активность и разнообразную игровую деятельность воспитанников на прогулке	да

#### Вывод:

- в МКДОУ имеется необходимая документация (правоустанавливающие документы, локальные акты, документы, касающиеся трудовых отношений), заполняется, оформляется своевременно, соответствует предъявляемым требованиям;
- прослеживается система управления, направленная на достижение цели и задач МКДОУ, и способствующая повышению качества образования;
- координация деятельности педагогической, медицинской, психологической служб в МКДОУ № 15 «Аистенок» проходит успешно; необходимо усилить работу по борьбе с пропусками по семейным обстоятельствам, продолжать соблюдать меры безопасности при угрозе распространения ОРВИ и COVID 19;
- работа с детьми с ОВЗ в МКДОУ № 15 «Аистенок» ведется в полном объеме;
- проводится эффективная работа с родителями, использованные формы показали их результативность, готовность и открытость родителей к диалогу, участию в подготовке и проведению общих мероприятий, праздников благоустройству территории, внимание к проблемам воспитания, обучения и развития своих детей;
- акты проверок сайта свидетельствуют о соответствии сайта МКДОУ № 15 «Аистенок» требованиям законодательства;
- сравнительный анализ уровня освоения образовательной программы по основным направлениям развития в 2021 году показывает стабильность по всем основным образовательным областям;
- анализ нагрузки воспитанников показал соответствие ее санитарным нормам;
- питание дошкольников организовано в соответствии с требованиями СанПина;
- развивающая предметно-пространственная среда пополняется и развивается, но произошедшие изменения в развивающей среде недостаточны с точки зрения соответствия требованиям ФГОС ДО, необходимо значительное финансирование для укрепления предметно-пространственной среды;
- квалификация и подготовка кадров позволяют осуществлять образовательный процесс в соответствии с требованиями ФГОС ДО;
- учебно - методическое обеспечение МКДОУ № 15 «Аистенок» соответствует нормативным требованиям законодательства в области дошкольного образования, ежегодно обновляется и совершенствуется в соответствии с требованиями образовательной программы и ФГОС дошкольного образования; требуется ежегодное пополнение новыми комплектами методической литературы, методических пособий для каждого возраста;

- библиотечно-информационное обеспечение соответствует по потребностям реализации образовательного процесса в МКДОУ;
- состояние материально-технической базы удовлетворительное, позволяет образовательному учреждению успешно функционировать;
- в МКДОУ функционирует внутренняя система оценки качества образования, информация, полученная в результате экспертизы, анализируется и помогает в принятии управленческих решений.